

Państwowe Gospodarstwo Wodne Wody Polskie

Zarząd Zlewni w Kole

OPIS SUROWCA

**pomiar, klasyfikacja i wycena drewna pochodzącego
z nieruchomości stanowiących własność Skarbu Państwa w stosunku
do których PGW Wody Polskie wykonują prawa właścicielskie
surowiec pochodzi z drzew powalonych i uszkodzonych przez bobry. Drzewa
rosły na działce rz. Powa na terenie obrębu geodezyjnego Stare Miasto, gm.
Stare Miasto. Drewno pozyskane w systemie PKN
(pozyskanie kosztem i staraniem nabywcy – samowyrobu)**

Sporządził:

KIEROWNIK

Krzysztof Wętek

Sprawdził:

Z-CIA DYREKTORA

Piotr Skórka

Konin, dn. 29.01.2024 r.

Przedmiot i zakres wyceny

Przedmiotem wyceny jest drewno pochodzące z drzew rosnących na działce rz. Powa, na gruncie będącym własnością PGW Wody Polskie. Surowiec drzewny będący przedmiotem wyceny pochodzi z drzew które rosły na działce o numerze geodezyjnym 710/2, obręb Stare Miasto, gm. Stare Miasto na szerokości działki nr 811 obr. Stare Miasto. Drzewa gatunku topola w ilości 2 szt. są całkowicie suche, połamane, w większości bez kory. Drzewa rosnące na gruncie rz. Powa zostały uszkodzone przez bobry i powalone na działkę przyległą numer ewidencyjny 811 (działka prywatna).

Surowiec drzewny przeznaczony do sprzedaży należy pozyskać metodą samowYROBU (wycinka i uporządkowanie terenu).

Zakres opracowania

Opracowanie obejmuje ocenę ilości i jakości oraz wartości rynkowej drewna planowanego do pozyskania.

Cel wyceny

Celem wyceny jest określenie wartości rynkowej drewna na potrzeby sprzedaży.

Opis przedmiotu wyceny

Oględziny drzew rosnących na terenie rz. Powa w obrębie Stare Miasto, gmina Stare Miasto przeprowadzone zostały 17 stycznia 2024 r. w obecności Kierownika Nadzoru Wodnego w Koninie - Krzysztofa Więcka oraz Piotra Wawrzyniaka – pracownika Urzędu Gminy Stare Miasto. Oględziny wykazały, że drzewa w ilości 2 szt. gatunku topola uszkodzone i powalone przez bobry są obumarłe – częściowo lub całkowicie suche, złamane, w większości bez kory.

Wady i defekty techniczne drewna występują w postaci: głównie posuszu, złamań, krzywizn wielostronnych, zły stan fitosanitarny oraz próchnienia.

Drewno pozyskane z przedmiotowych drzew może być wykorzystane wyłącznie do celów energetycznych. Pod względem gatunkowym drzewa stanowią topola – 2 szt.

Sposób wyceny

W celu określenia wartości rynkowej drewna dokonano obmiaru miąższości drewna. Miąższość każdej kłody określono na podstawie długości i średnicy środkowej bez kory.

Podstawą wyceny był cennik surowca drzewnego dla terenu Zarządu Zlewni w Kole z dn. 29 sierpnia 2022 r. zakładający cenę minimalną, która wynosi 49 zł/mp. W związku z niską jakością drewna oraz planowane pozyskanie metodą samowYROBU obniżono cenę handlową drewna o 30 % (tj. $49 \text{ zł/mp} - 30 \% = 34,30 \text{ zł/mp}$).

Szczegółowe zestawienie wartości drewna przedstawiono w tabelach poniżej.



Wykaz surowca drzewnego - gatunek, klasyfikacja, ilość

| Lp. | Gatunek | Klasyfikacja (S2, S4, M) | Szacowana ilość drewna [m3] | Szacowana ilość drewna [mp] |
|-------|---------|-----------------------------|--------------------------------|--------------------------------|
| 1. | Topola | S4 | 6,57 | 10,11 |
| 2. | Topola | S4 | 3,02 | 4,64 |
| Razem | | | 9,59 | 14,75 |

Tabela wg klas jakości, sortymentów i ceny

| L.p. | sortyment | masa w mp | cena netto za 1 mp [zł] (po obniżce 30%) | wartość netto [zł] | wartość brutto [zł] |
|------|-----------|-----------|---|-----------------------|---------------------------|
| 1. | S4 | 14,75 | 34,30 | 505,93 | 622,29 |

Z-CA DYREKTORA

Piotr Skórka

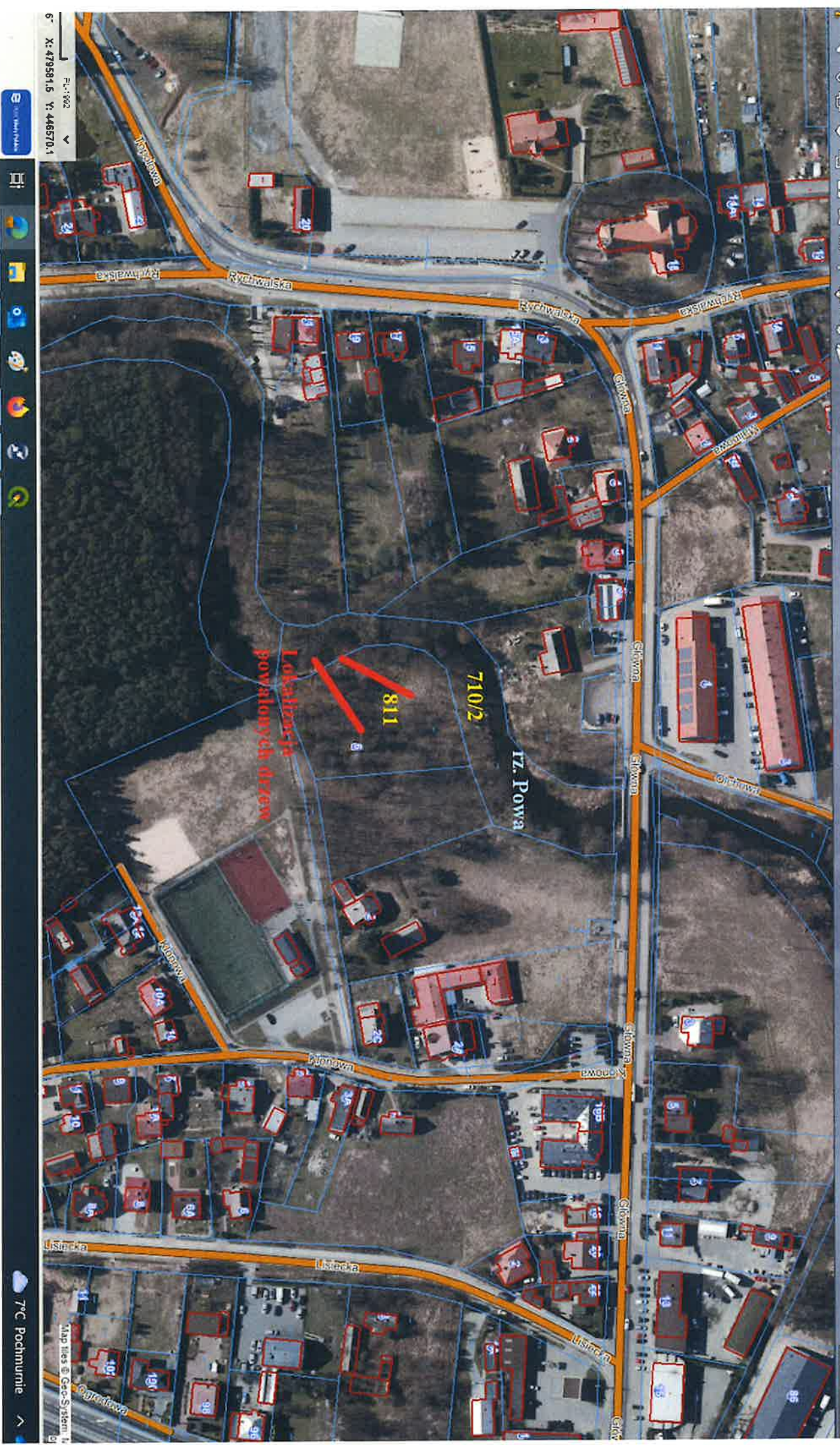
wo Powiatowe w Koninie

Przemysli Przeszterzeniej



Szukaj...

Serwis testowy opracowany przez



Fl: 1992
X: 479591,6 Y: 446570,1



